

# FORT VILLAGEOIS DE MEILHAUD

*Parcours pédagogique*

63 Puy-de-Dôme  
**c|a.u.e**

Conseil d'architecture, d'urbanisme  
et de l'environnement

**Publié sous la direction de**

Dominique Désirée &, directrice du  
CAUE 63

**Conception et réalisation**

CAUE 63 (coordination : Baptiste Rouge-  
ry, architecte conseiller)

**Illustrations et crédits photos**

© CAUE 63 si rien d'indiqué

**Impressions**

CAUE 63

**Date de parution**

Novembre 2024

# INTRODUCTION

## LE PATRIMOINE POURQUOI C'EST IMPORTANT?

- Pour connaître l'histoire, garder la mémoire et transmettre : types de bâtiments, formes et matériaux spécifiques à chaque époque ;
- Pour protéger et valoriser : adapter le patrimoine à nouveaux usages tout en gardant les traces du passé.

## LES FORTS VILLAGEOIS

Les villages fortifiés sont des organisations typiques du Puy-de-Dôme. 200 forts villageois ont été recensés par l'historien et chercheur Gabriel Fournier. Ils ont été construits à la fin du moyen-âge, et servaient à protéger les habitants et leurs biens. Les habitants organisaient eux-mêmes la défense, en lien avec le seigneur.

Pour se défendre les communautés villageoises ont réagi en fonction de

- Critères politiques par les relations qu'elles entretenaient avec le seigneur ;
- Critères financiers ;
- Solutions architecturales liées au contexte géographique (paysage, topographie, nature du site...) et « urbain » (constructions antérieures) ;
- L'urgence.

## SOURCES ET BIBLIOGRAPHIE

- *Collection Fort Villageois (Meilhaud, Saint-Floret et Pardines)* - Christine Charbonnel - DRAC Auvergne Rhône-Alpes, CAUE du Puy-de-Dôme
- *Les villages fortifiés et leur évolution* - Gabriel Fournier - association des forts villageois d'Auvergne
- Pages 8 et 9 : <sup>1</sup> Archives départementales du Puy-de-Dôme / <sup>2</sup> [www.cadastre.gouv.fr](http://www.cadastre.gouv.fr)
- Page 16 : Photographie : photothèque des archives départementales du Puy-de-Dôme
- [passerelles.essentiels.bnf.fr](http://passerelles.essentiels.bnf.fr)

Chaque fort constitue donc une réponse particulière, concrétisée avec les moyens disponibles.

La meilleure défense contre les attaques et les pillages était :

- Le relief (sites en hauteur)
- Les constructions spécifiques comme les tours, les murs, le château.

Aujourd'hui, il n'y a plus de guerre, la fonction militaire des villages a disparu. De nombreux bâtiments ont donc été abandonnés et sont parfois en ruine. Des historiens, archéologues, architectes étudient ces fortifications pour les comprendre et imaginer comment les protéger, les valoriser et permettre de nouveaux usages.

# MEILHAUD

Meilhaud, est une commune située dans la région d'Auvergne, qui est traversée par la Couze Pavin. Au Moyen Âge, au cœur des terres des dauphins d'Auvergne, Meilhaud appartenait à une seigneurie indépendante qui y possédait un château. Entre la fin du XIII<sup>e</sup> et le début du XIV<sup>e</sup> siècle, la famille des comtes dauphins fait l'acquisition de la seigneurie. Meilhaud restera aux mains de la famille durant environ un siècle. À la fin du XIV<sup>e</sup> siècle, un seigneur voisin, Morinot de Tourzel, fait l'acquisition de la seigneurie de Meilhaud. Au début du XVIII<sup>e</sup>, le maréchal Yves d'Allègre entreprit la construction d'un

nouveau château. Il meurt avant de le faire achever, et ce qui avait été construit fut démoli. Au début du XV<sup>e</sup> siècle, Meilhaud est composé d'un château, d'une basse-cour comprenant notamment l'église et protégée par un rempart, un fossé et un mur extérieur. Dans les années 1990, une grande partie des constructions intérieures du fort, situées au sud de l'église, sont démolies pour créer une place. Aujourd'hui, l'intérieur du fort conserve tout de même la trace d'une densité médiévale de bâtisses, enchevêtrées les unes dans les autres.



# EN 1450

## Vue lointaine de Meilhaud en 1450

Dessin de Guillaume Ravel

Source : archives départementales du Puy-de-Dôme (ressource numérique)

1 Le mur extérieur

2 Le fossé

3 Le rempart

4 La tour

5 Le château

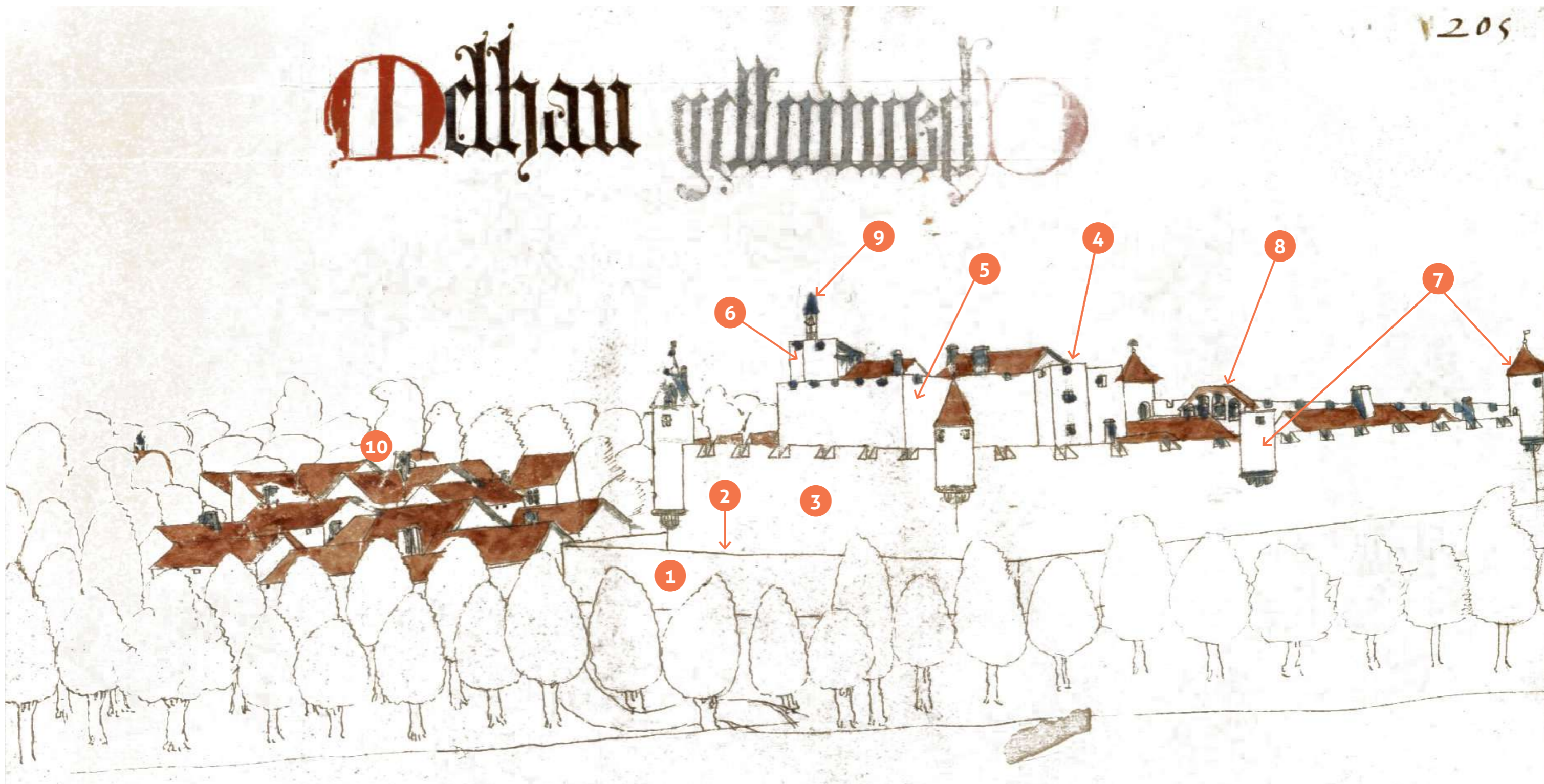
6 Le donjon

7 Les échauguettes

8 Le clocher à peigne

9 Le clocher ou lanternon

10 Le village



# EN 2024

Les éléments en vert n'apparaissent pas en 1450 lorsque Guillaume Ravel a dessiné Meilhaud. Ils datent d'une époque plus récente.

- ① Le mur extérieur
- ② Le fossé
- ③ Le rempart
- ④ La tour
- ? Le château

- ? Le donjon
- ⑦ Les échauguettes
- ? Le clocher à peigne
- ? Le clocher ou lanternon
- ⑩ Le village

- ⑪ La porte
- ⑫ Le pont au-dessus du fossé
- A Les tours
- B Le clocher
- C Échaugnette



# L'ENTRÉE DE BOURG : LE LAVOIR ET LE MOULIN

Sur cette carte postale du début du XXIème siècle on voit l'entrée du village avec les anciens lavoir et moulin.

Repérer, avec une flèche, **5 éléments d'architecture** qui ont évolués par rapport à la photographie prise au printemps 2023.

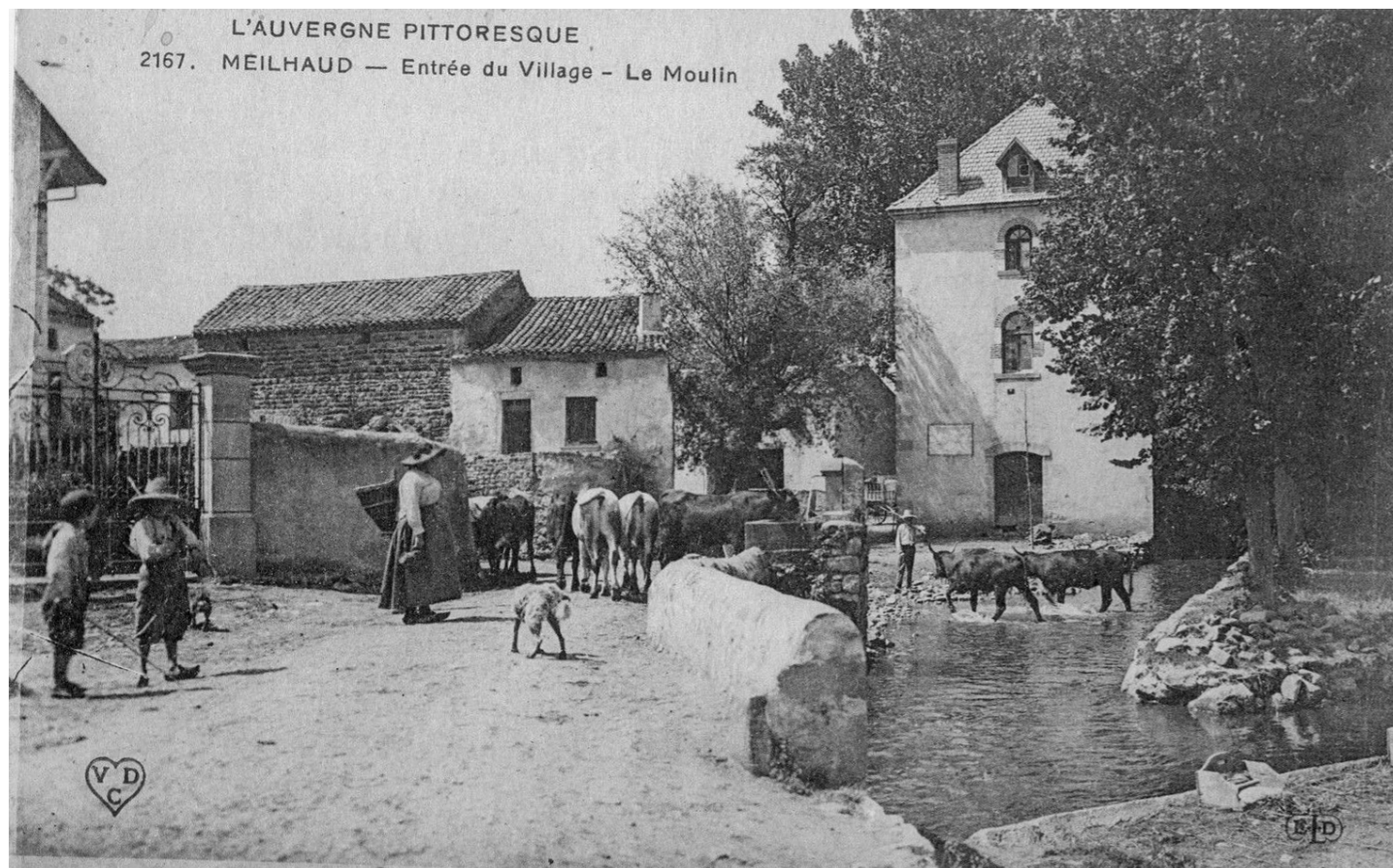
Liste d'autres différences entre les deux photographies :

---

---

---

---

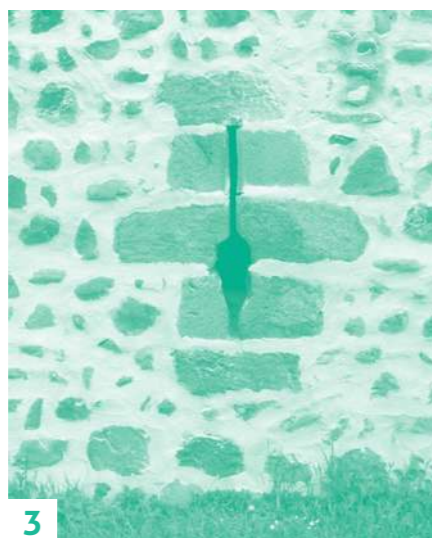


# ÉLÉMENTS CARACTÉRISTIQUES DU BOURG ET DU FORT VILLAGEOIS



1. Le rempart
2. La porte du château
3. L'archère (extérieur)
4. L'archère (intérieur)
5. Le pont au-dessus du fossé

6. L'échauguette
7. La baie (jambage et linteau)
8. Porte de l'église
9. Le clocher
10. La fontaine
11. Travail à ferrer ou ravail
12. Le lavoir



# PLAN DE MEILHAUD



**1/1500**  
1 centimètre  
représente  
15 mètres